



Vacuna
COVID-19

Plan Nacional de Vacunación contra COVID-19

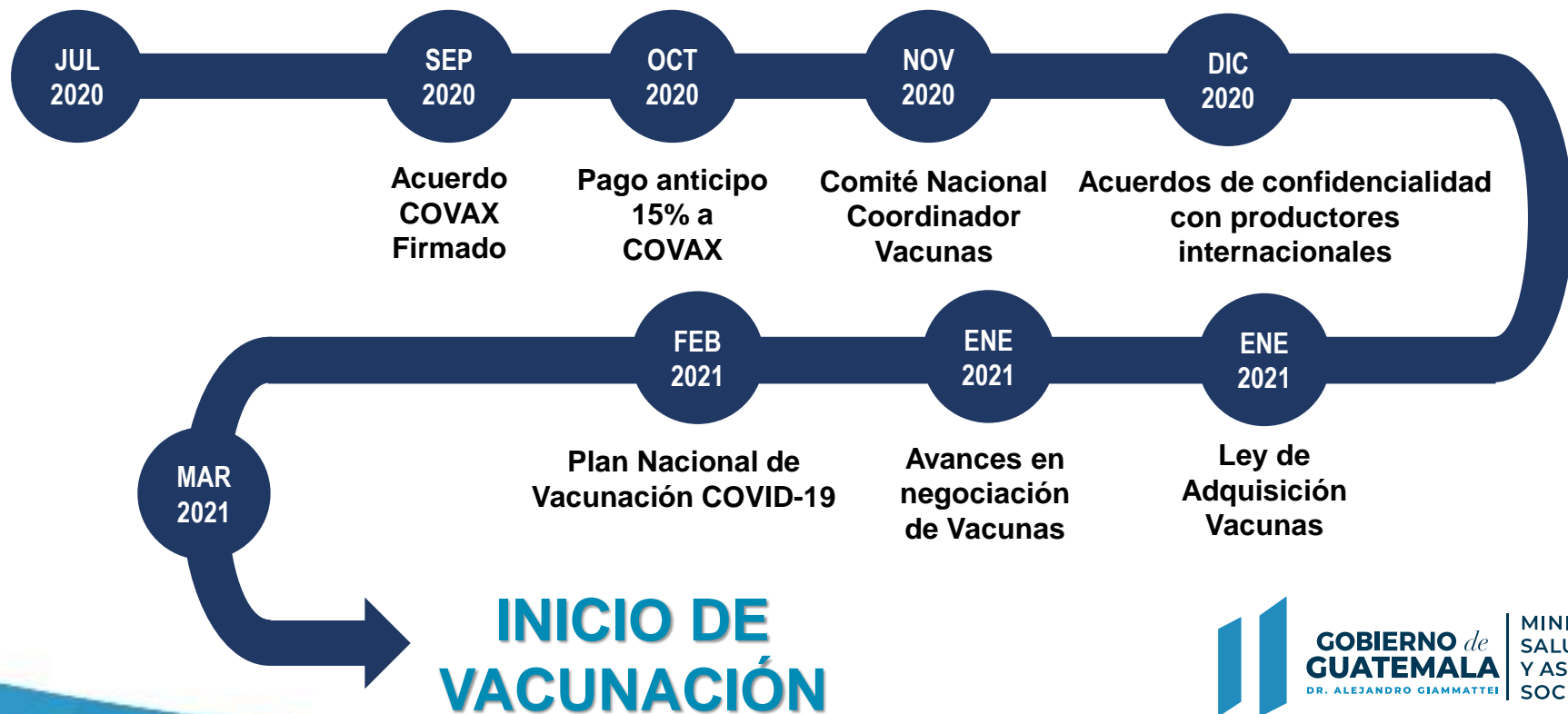


GOBIERNO *de*
GUATEMALA
DR. ALEJANDRO GIANMATTEI

MINISTERIO DE
SALUD PÚBLICA
Y ASISTENCIA
SOCIAL

Guatemala, febrero 2021

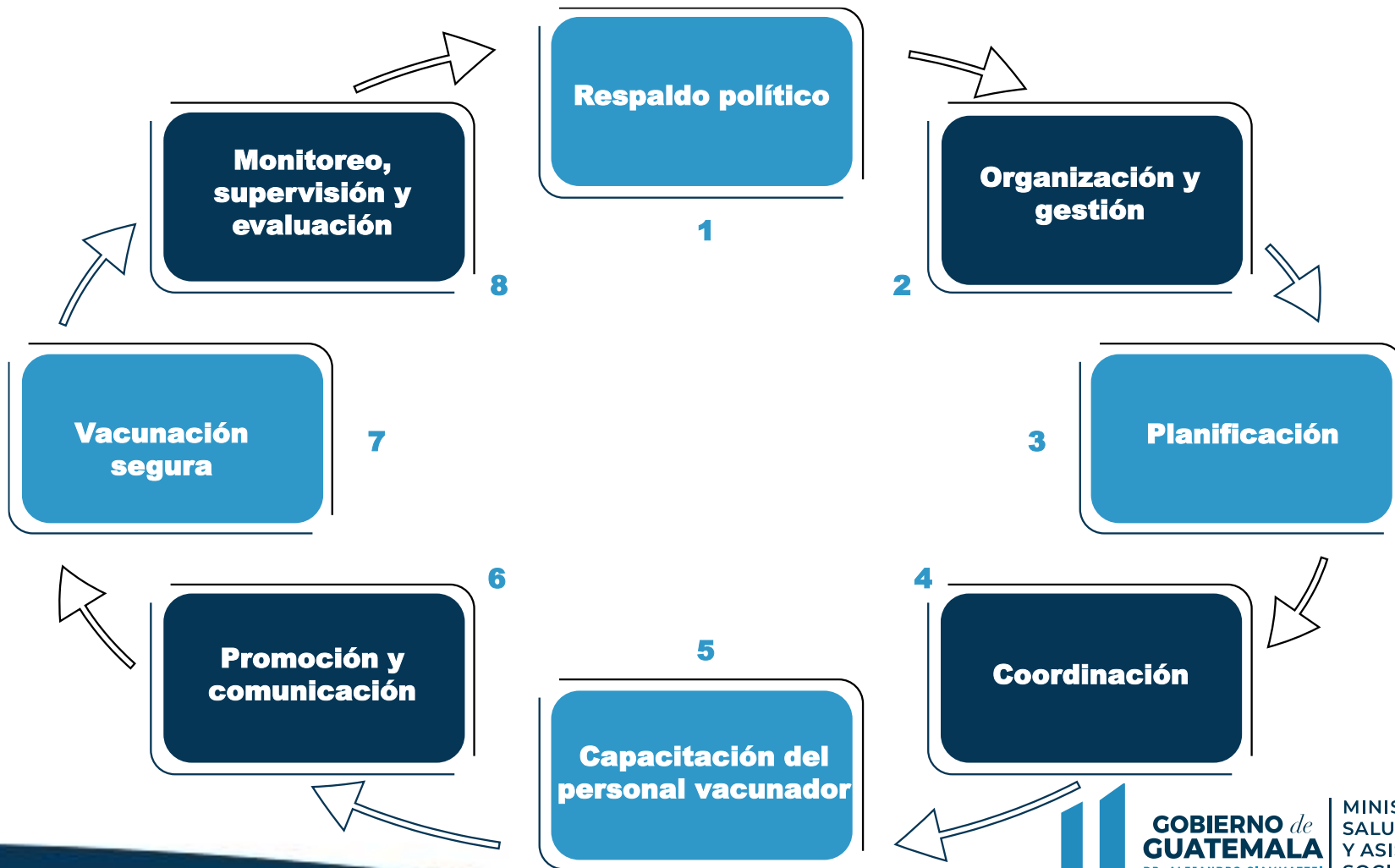
Nuestro camino hacia la vacunación y protección contra COVID-19



GOBIERNO de
GUATEMALA
DR. ALEJANDRO GIAMMATTEI

MINISTERIO DE
SALUD PÚBLICA
Y ASISTENCIA
SOCIAL

Componentes esenciales para asegurar el éxito del Plan Nacional de Vacunación



Objetivos del Plan Nacional de Vacunación contra COVID-19

1. Mantener la **integridad del sistema de salud**
2. Disminuir **mortalidad y carga de enfermedad severa**
3. Disminuir **impacto socioeconómico** y proteger continuidad servicios básicos
4. Disminuir la **transmisión del virus SARS-CoV2** en la población en general



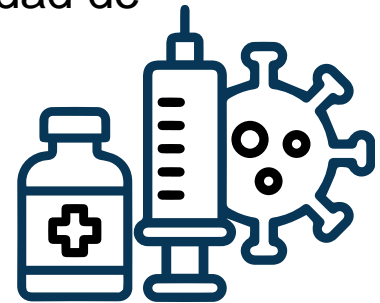
GOBIERNO *de*
GUATEMALA

DR. ALEJANDRO GIAMMATTEI

MINISTERIO DE
SALUD PÚBLICA
Y ASISTENCIA
SOCIAL

Notificación COVAX

- COVAX informa en su última comunicación que a Guatemala se le asignó la vacuna de Aztra Zeneca/SKBio como primer lote.
- Inicialmente 847,200-1,432,800 dosis.
- Llegarán de forma escalonada, de acuerdo a la capacidad de producción.



Población a vacunar por fases

FASE 1

Mantener la integridad del sistema de salud

- 1a.** Trabajador de establecimientos de salud asistencial que atienden pacientes con COVID-19 (primera línea).
- 1b.** Trabajador de establecimientos de salud asistencial no incluidos en subfase 1a. y comunitario de apoyo.
- 1c.** Estudiantes de ciencias de la salud y afines que realizan prácticas asistenciales en establecimientos de salud.
- 1d.** Cuerpos de socorro (bomberos y paramédicos de ambulancias, incluyendo cuerpos de socorro CONRED), trabajadores de funerarias, personal que labora en instituciones de adultos mayores (asilos).
- 1e.** Personas internadas en hogares o instituciones de adultos mayores (asilos).
- 1f.** Trabajadores del sector salud (administrativos) no incluidos en sub-fases anteriores de acuerdo con otros factores de riesgo.

FASE 2

Disminuir mortalidad y carga de enfermedad severa

- 2a.** Adultos mayores de 70 y más años y adultos de 50 y más años con una o más de las condiciones siguientes: hipertensión arterial que requiere medicamento, diabetes mellitus, enfermedad pulmonar crónica, enfermedad renal crónica, enfermedades cardiovasculares y cerebrovasculares, inmunosupresión (VIH, cáncer, uso de inmunosupresores) u obesidad (IMC > 30).
- 2b.** Adultos de 50 a 69 años.

Población a vacunar por fases

FASE 3

Disminuir impacto socioeconómico y proteger continuidad servicios básicos

3a. Trabajadores sector seguridad nacional (incluye PNC, PMT, militares y personal del sistema penitenciario).

3b. Trabajadores registrados en las municipalidades que prestan servicios esenciales de electricidad, agua y recolección de basura.

3c. Trabajadores sector educación (maestros a nivel primario, básico, universitario, incluye funcionarios MINEDUC).

3d. Trabajadores sector justicia, (jueces, personal en tribunales).

FASE 4

Disminuir carga de enfermedad

4a. Adultos de 40 a 49 años.

4b. Adultos de 18 a 39 años.

- Mujeres embarazadas y menores de 18 años de edad, estarán sujeta a la disponibilidad de vacunas con estudios que respalden la seguridad de la vacuna en estos grupos.

Fases y poblaciones para vacunación COVID-19 según prioridad

Fase	Población*	Número estimado	Número de dosis
1	Personal de salud y personal de rescate	135,000	270,000
2a	Adultos \geq 70 años y adultos \geq 50 años con comorbilidades	795,523	1,591,046
2b	Adultos de 50 a 69 años	1,723,705	3,447,410
3	Maestros, jueces, PNC y militares	236,000	472,000
4	Adultos de 18 a 49 años	7,239,827	14,479,654

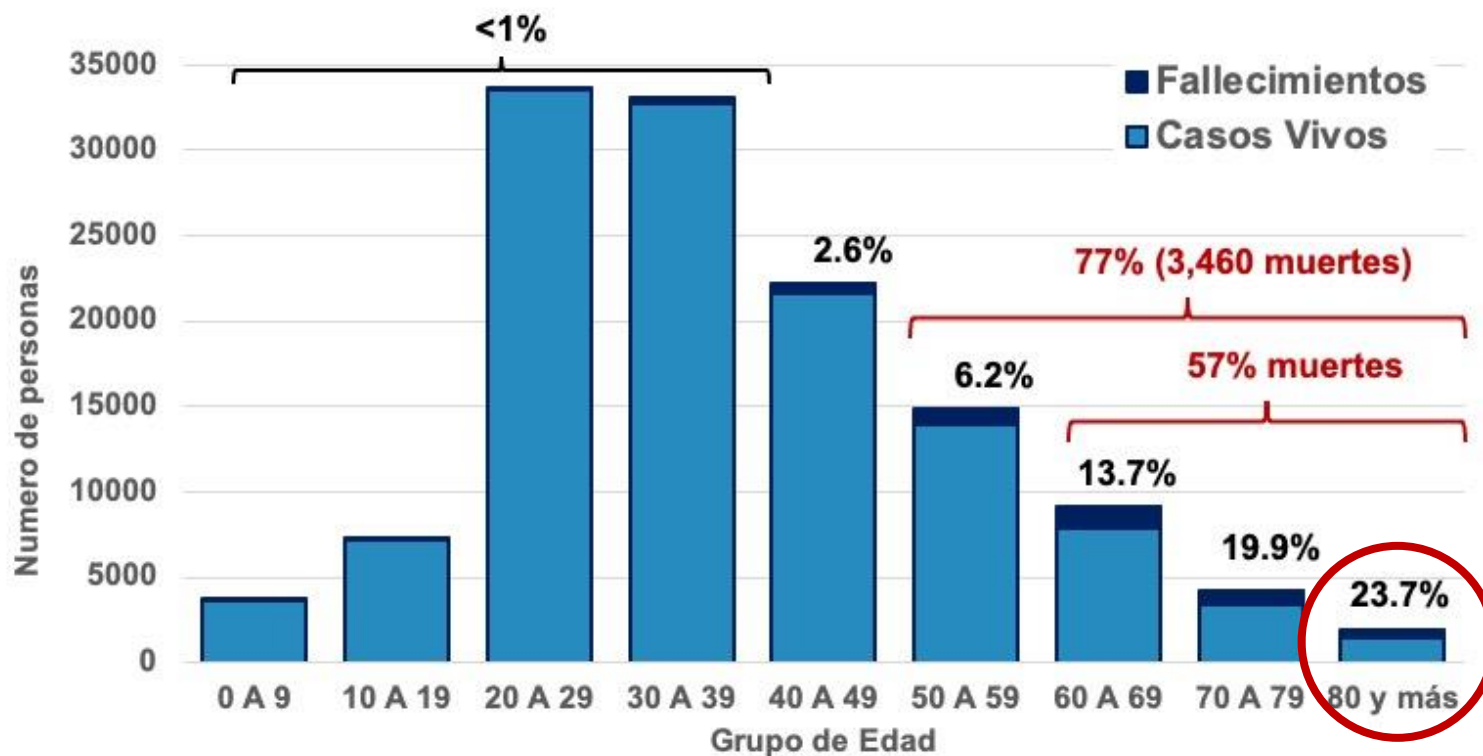
* Datos de población del INE para 2020 y estimados de censos de instituciones

Personal de Salud: prioridad para Vacunación COVID-19

- En primera línea y en riesgo de exposición.
- Potencialmente puede transmitir el virus del COVID-19 a los pacientes, sus familias y sus comunidades.
- Puede influir positivamente en las decisiones de vacunación porque han sido líderes en el manejo de la pandemia.
- Potencial de exposición directa o indirecta a pacientes o materiales infecciosos



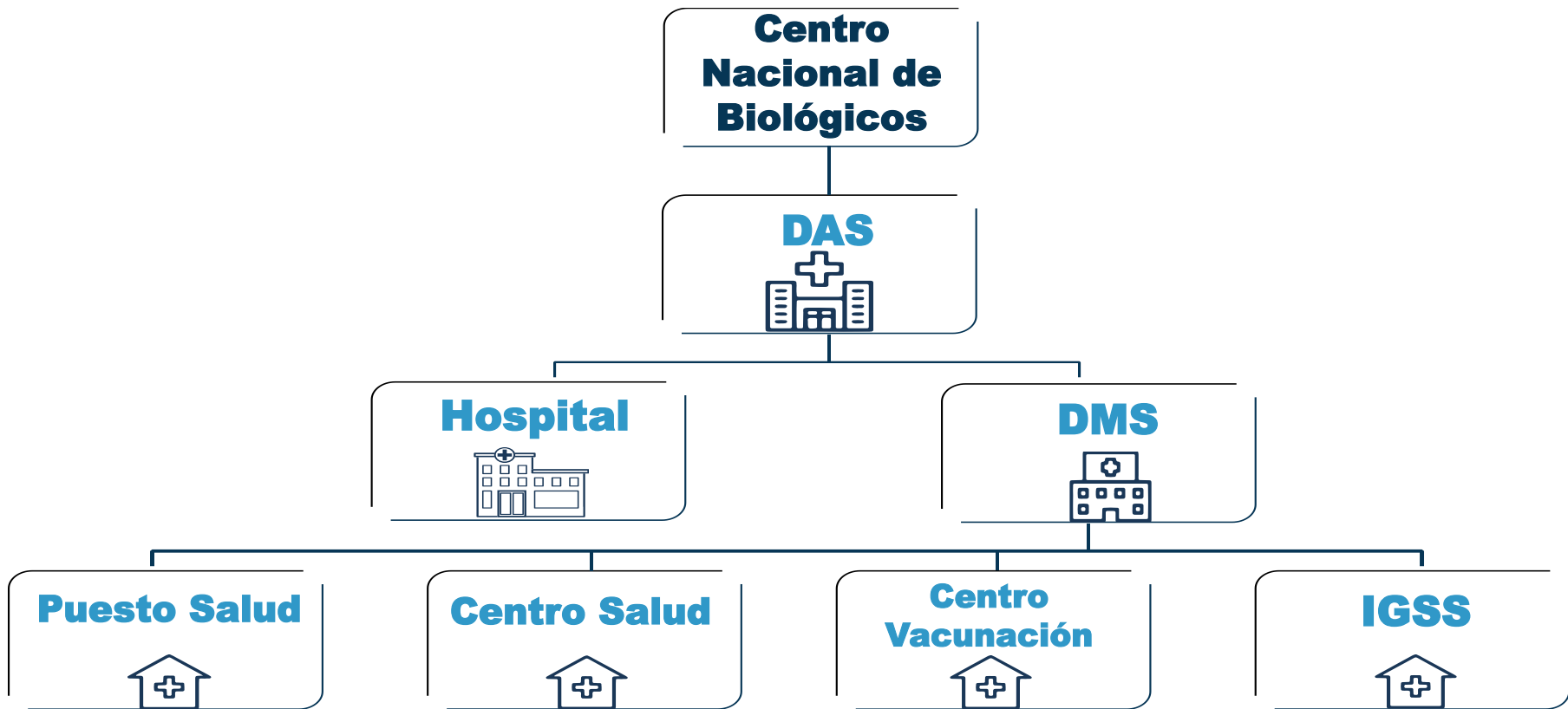
Importancia de la vacunación en adultos mayores



Línea de tiempo preliminar para el Programa de Vacunación contra COVID-19

Fase de Vacunación COVID-19	Población Priorizada	Mes					
		1	2	3	4	5	6
1	Personal de Salud	■	■				
2a	Mayores de 70 años		■	■	■	■	■
2b	Mayores de 50 años			■	■	■	■
3	Trabajadores esenciales				■	■	■
4	Personas 18-50 años					■	■

Flujo de distribución centralizado

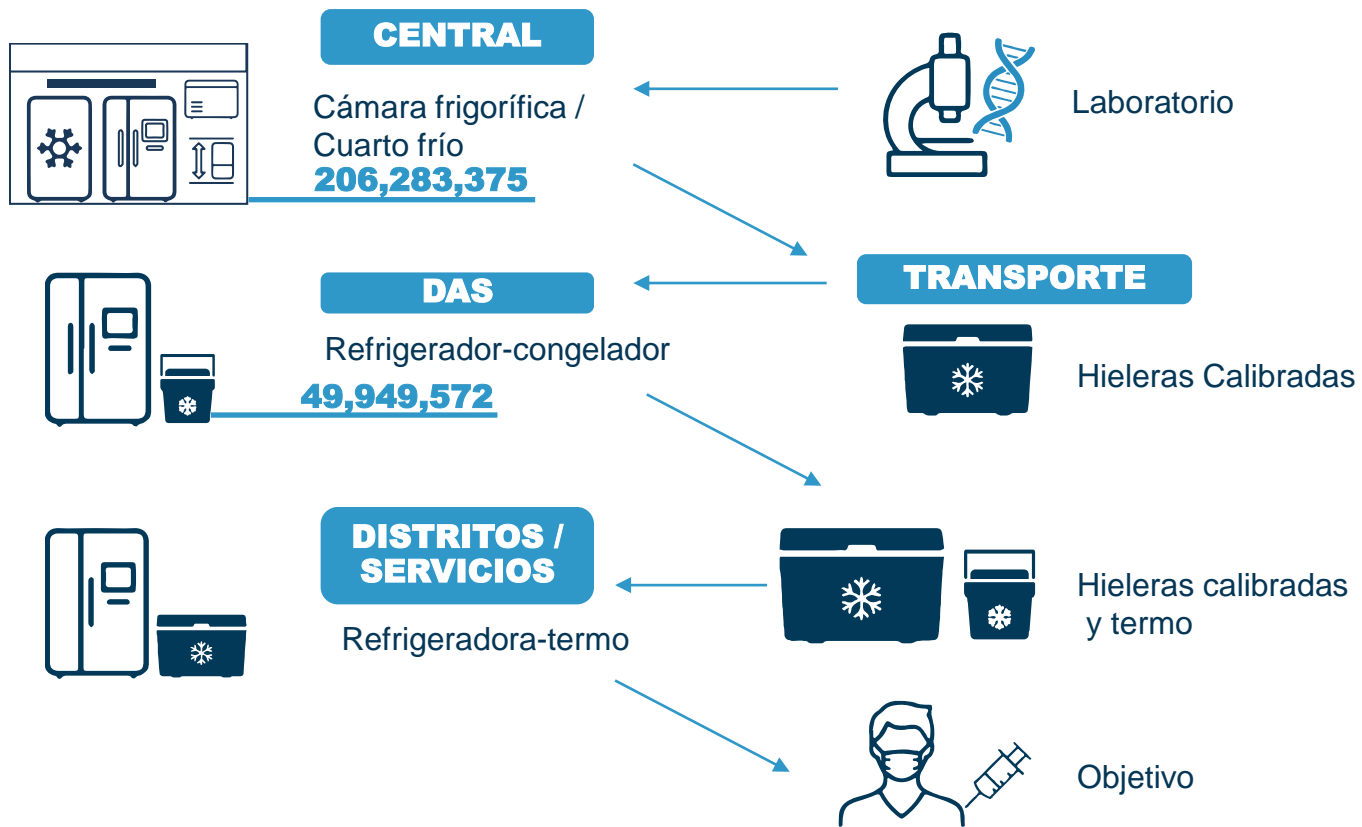


Cadena de frío

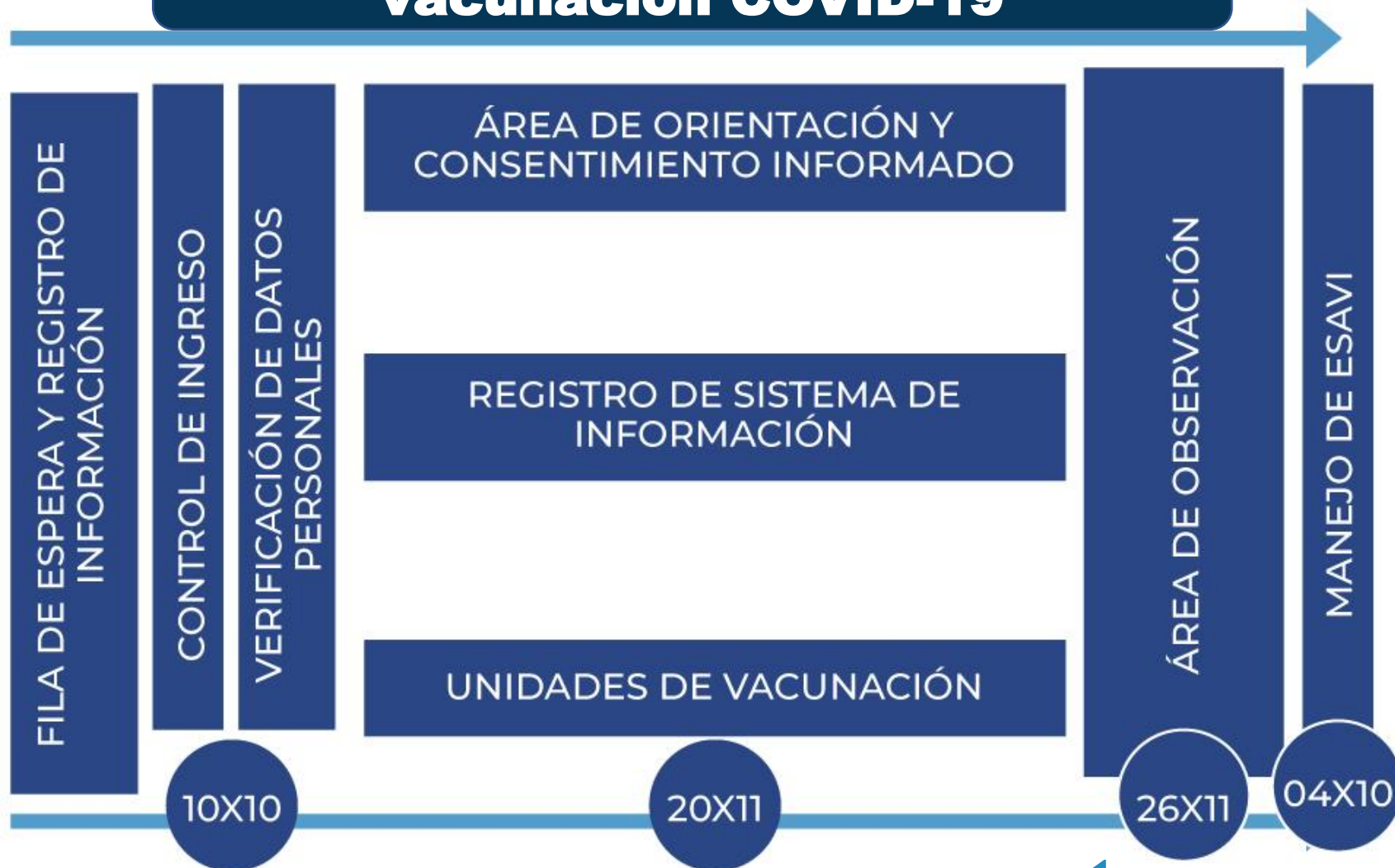




Niveles de cadena de frío establecidos



Distribución de áreas en centros de vacunación COVID-19



Requerimientos esenciales

1. Acceso para personas con discapacidad

2. Seguridad Perimetral
MINDEF/PNC/PMT

3. Acceso Restringido según fases de plan de vacunación

4. Acceso de transporte público y parqueos cercanos

5. Parqueos internos para personal de salud, personas de tercera edad y ambulancia

6. 15 Minutos de distancia a un centro de atención de la red

7. Ventilación natural cruzada en todas sus áreas

8. Iluminación Perimetral

9. Cámaras de Control de Vigilancia

10. Flujo Unidireccional de personas

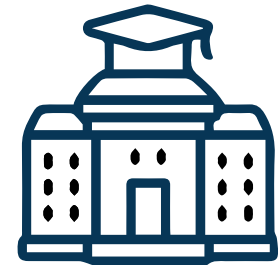
11. Puntos de Acceso a internet

12. Señalización de Áreas

Coordinación Intersectorial

Promover la participación de la población a través de trabajo en conjunto de otras instituciones a nivel local y comunitarios como MINEDUC, MICUDE (Deporte y Recreación), MAGA, MIDES, Gobernación, cuerpo de bomberos, Municipalidades, alcaldías auxiliares y ONG's (según fase de la campaña) etc.

Coordinar con instituciones locales como escuelas, iglesias, centros universitarios, sector comercio y otros, para sensibilizar a los maestros, catedráticos y líderes religiosos para promover a la vacunación.



Informar sobre puntos de vacunación con la ayuda de autoridades, líderes comunitarios y COCODES en sus distintas reuniones.



GOBIERNO *de*
GUATEMALA
DR. ALEJANDRO GIAMMATTEI

MINISTERIO DE
SALUD PÚBLICA
Y ASISTENCIA
SOCIAL

Sistema de Información Gerencial en Salud para la vacunación contra COVID-19



- Se definió que para dar seguimiento de forma eficiente es indispensable el uso del CUI (código único de identificación) como identificador único en el sistema de información. Se coordinará con el IGSS y sector privado para unificar el registro de la información.



Proceso para el registro de datos

Macroprocesos del sistema de información

Identificación de personas



Programación



Asignación de Centro de vacunación y cita

Suministro de biológico



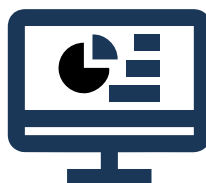
Trazabilidad del biológico

Vacunación



Vacunación a personas programadas diariamente

Seguimiento y Estadísticas



* La programación únicamente aplica para personas que serán vacunadas en servicios de salud MSPAS

Consentimiento y constancia de vacunación

Consentimiento informado

GOBIERNO DE GUATEMALA MINISTERIO DE SALUD PÚBLICA Y ASISTENCIA SOCIAL

CONSENTIMIENTO INFORMADO VACUNA COVID-19 - GUATEMALA

Estamos ofreciéndole vacunarse con la vacuna Oxford/AstraZeneca COVID-19 para prevenir la enfermedad por coronavirus 2019 (COVID-19) causado por el virus SARS-CoV-2. Esta hoja contiene información para ayudarlo comprender los riesgos y beneficios de la vacuna COVID-19, que puede recibir porque actualmente hay una pandemia de COVID-19.

La vacuna Oxford/AstraZeneca COVID-19 es una vacuna y puede prevenir que usted contraiga COVID-19. Lea esta hoja de datos para obtener información sobre la vacuna Oxford/AstraZeneca COVID-19. Puede hablar con la enfermera o el vacunador si tiene preguntas. **Es su elección recibir la vacuna Oxford/AstraZeneca COVID-19, no es obligatoria.** La vacuna Oxford/AstraZeneca COVID-19 se administra como una serie de 2 dosis, con 3 meses de diferencia, en el músculo. Es posible que la vacuna Oxford/AstraZeneca COVID-19 no proteja a todos, pero los estudios muestran que 8 de cada 10 personas que reciben la vacuna no padece de COVID-19, y que la protección contra enfermedad severa es muy alta.

Por favor notifique al vacunador sobre todas sus afecciones médicas, incluso si:

- tiene alguna alergia
- tiene fiebre
- tiene un trastorno de sangrado o está tomando un anticoagulante
- está inmunodeprimido o toma un medicamento que afecta su sistema inmunológico
- está embarazada o planes quedar embarazada o está amamantando
- ha recibido otra vacuna COVID-19

RIESGOS DE LA VACUNA COVID-19

Los efectos secundarios que se han informado con la vacuna COVID-19 incluyen:


- Reacciones en el lugar de la inyección: dolor, sensibilidad e hinchazón de los ganglios linfáticos del mismo brazo de la inyección, hinchazón (dureza) y enrojecimiento
- Efectos secundarios generales: fatiga, dolor de cabeza, dolor muscular, dolor articular, escalofríos, náuseas y vómitos y fiebre

Existe una rara posibilidad de que la vacuna COVID-19 pueda causar una reacción de alergia grave. Una reacción alérgica grave suele ocurrir entre unos minutos y una hora después de recibir una dosis de la vacuna COVID-19. Por esta razón, su vacunador puede pedirle que se quede en el lugar donde recibió la vacuna para su control después de la vacunación. Los signos de una reacción alérgica grave pueden incluir:

- Respiración dificultosa
- Hinchazón de su cara y garganta
- Un latido cardíaco rápido
- Un sarpullido grave en todo el cuerpo
- Mareos y debilidad

Yo, _____, declaro bajo juramento que se me han explicado los beneficios y posibles riesgos de la vacuna contra COVID-19, y acepto voluntariamente se me administre la vacuna. Reportare cualquier reacción adversa que pueda manifestar al MSPAS.

Firma de la persona vacunada


Huella Digital

Fecha de Vacunación

MINISTERIO DE SALUD PÚBLICA Y ASISTENCIA SOCIAL

Guatemala

CONSTANCIA DE VACUNACIÓN CONTRA COVID-19



Nombre de usuario:

Número de DPI:

Edad:

Institución que vacuna:

Departamento

Lugar de vacunación:

Municipio:

# de Dosis	Tipo de vacuna	Fecha de administración	# de lote	Fecha de vencimiento

Carnet



GOBIERNO de GUATEMALA
DR. ALEJANDRO GIAMMATTEI

MINISTERIO DE SALUD PÚBLICA Y ASISTENCIA SOCIAL

Medios de comunicación



Radio Nacional



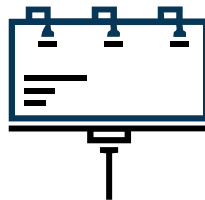
Radio Local y/o Comunitaria



Perifoneo



Redes Sociales



Vallas



Televisión



Pantallas



Mupis



Prensa Escrita



Afiches



Lonas



Banners



**GOBIERNO de
GUATEMALA**
DR. ALEJANDRO GIAMMATTEI

MINISTERIO DE
SALUD PÚBLICA
Y ASISTENCIA
SOCIAL

Monitoreo

Con el objetivo de monitorear la implementación del Plan Nacional de Vacunación contra la COVID-19 se deberá:

- Asegurar el registro oportuno y adecuado de la vacunación de cada persona
- Monitorear el cumplimiento de metas de acuerdo con las fases establecidas
- Proporcionar la información para la toma de decisiones y transparencia de las acciones relacionadas al plan estratégico





Vacuna COVID-19

La vacunación es gratis, segura y voluntaria



**GOBIERNO de
GUATEMALA**
DR. ALEJANDRO GIAMMATTEI

MINISTERIO DE
SALUD PÚBLICA
Y ASISTENCIA
SOCIAL

