



Liderazgo femenino en el sector Hecho a mano de Agexport en el cual abarca el 90% del mismo

Últimas noticias

Librería Kitapenas se hace presente en Oakland Place

Comedores solidarios con sabores tradicionales de tamales y ponche





Comedores solidarios con sabores tradicionales de tamales y ponche

Siendo que la temporada navideña ha llegado a distintos sectores del país, el Ministerio de Desarrollo Social (MIDES) en esta ocasión la lleva a sus Comedores Sociales, siendo que este año fue con un menú que resalta la riqueza cultural, así como las tradiciones guatemaltecas.



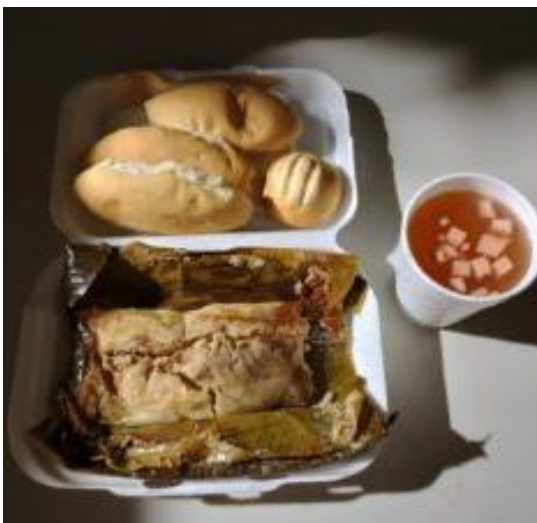
Esto se debe a que en esta ocasión, en un gesto de unión y celebración, los usuarios de estos distintos comedores pudieron disfrutar de tamales rojos y ponche de frutas, siendo estos dos platillos emblemáticos de la temporada navideña, para brindar alegría y calidez a estos espacios.

“Se organizó un menú especial para los Comedores Sociales. Les deseamos con mucha alegría ¡felices fiestas!”, expresó Bertha Zapeta, Viceministra de Protección Social, siendo que esta iniciativa busca fortalecer la seguridad alimentaria, junto a celebrar la identidad cultural presente en nuestro país.

Esto fue llevado a cabo en la búsqueda de brindar un ambiente de sonrisas, historias compartidas y de unión entre los usuarios de estos servicios, siendo que se busca que las tradiciones y la solidaridad sean parte del corazón en Guatemala.

Este alimento forma parte de la cultura y tradición guatemalteca, dado que se estipula que viene desde la época prehispánica, que ahora es esencialmente parte de la cultura navideña del país.

Siendo que está elaborado con masa de maíz, tomate, carne y envuelto en hojas de maxán que le aportan su característico aroma, representa un lazo cultural que conecta generaciones y regiones del país. Por su parte, el ponche de frutas, con su mezcla de sabores dulces y especiados, es el acompañante perfecto para completar esta celebración.



Los Comedores Sociales, creados bajo el acuerdo ministerial 03-2012, son una herramienta fundamental para garantizar la seguridad alimentaria y nutricional de las comunidades más vulnerables. Con 90 comedores en funcionamiento a nivel nacional, el Mides no solo lleva alimentos a quienes más lo necesitan, sino que también busca preservar y promover las tradiciones que forman parte del corazón de Guatemala.

Reunión de gremiales transportistas junto a CIV por necesidades de infraestructura



Siendo parte de su política de puertas abiertas y acercamiento hacia la población en sus distintos sectores, el Ministerio de Comunicaciones, Infraestructura y Vivienda (CIV) tuvo una reunión con los representantes de la gremial de transportistas de combustible (Gretec), la Asociación Centroamericana de Transportistas (ACAT) y ATPQ.

Esta reunión se llevó a cabo para poder escuchar las necesidades y peticiones relacionadas hacia las mejoras de la infraestructura vial, siendo que entre los temas tratados se destacaron las condiciones de los kilómetros 39, 44 y 45, así como del proyecto comprendido entre el kilómetro 17.5 y el puente Villalobos, al sur del país.



El CIV anunció, en respuesta hacia las solicitudes presentadas, la conformación de una mesa de trabajo a inicios de enero del año entrante, siendo que con este espacio se permitirá el seguimiento hacia las inquietudes del sector transportista y las coordinaciones necesarias para atender los problemas identificados.

Con esta mesa, se busca reflejar el compromiso del gobierno del actual presidente Bernardo Arévalo, en conjunto con el CIV en cuanto al desarrollo vial, siendo que este es un factor con el cual garantizar la seguridad, eficiencia del transporte y el crecimiento económico para los guatemaltecos.



Los Plebes del Rancho de Ariel Camacho

Por primera vez en Guatemala

El concierto será el 15 de febrero de 2025,

En el Estadio San Juan, Salamá, Baja

Verapaz

• Boleto disponibles:

Diamante Q975*
Platinum Q750*
Preferencia Q300*
*Aplica cargos



Liderazgo femenino en el sector Hecho a mano de Agexport en el cual abarca el 90% del mismo

Siendo el **Sector Hecho a Mano**, uno principalmente artesanal de Guatemala; y su población principal siendo el 90% de mujeres, demuestran su talento, creatividad y su visión emprendedora guatemalteca siendo la clave para su crecimiento en los mercados internacionales, siendo que durante los primeros nueve meses del año, ha alcanzado los US\$38,416,861.00 en exportaciones.

Entre sus hitos más destacados se encuentra el **Diplomado PROEXPORTA**, siendo este realizado entre las fechas 4 al 18 de julio, siendo en modalidad híbrida; siendo que este programa fue diseñado para profesionalizar a microempresas y artesanos, beneficiando a 38 empresas de diversas empresas ubicadas por distintos municipios del país.

Impulso hacia la creatividad y oportunidad de negocio:

Siendo que el 2024 estuvo marcado por eventos que conectaron a artesanos con compradores nacionales e internacionales, entre ellos:

Feria New World Crafts: Realizada en marzo en el Hotel Casa Santo Domingo, esta feria especializada en decoración, regalos y moda impactó a más de 5,000 familias artesanas, consolidando su papel como una plataforma de networking y comercialización.

- **Feria Regalarte:** Celebrada en octubre en Infinia Event Center, este evento B2B y B2C se enfocó en moda, decoración y productos promocionales, promoviendo el talento local y generando oportunidades directas para mujeres, jóvenes y micro, pequeñas y medianas empresas.

Innovación y sostenibilidad para 2025

En cuanto al próximo año, la comisión busca superar desafíos clave, como la competencia global, acceso a mercados y creciente demanda de productos sostenibles, siendo que entre sus objetivos también se encuentra a la capacitación de comercio electrónico, promoción de prácticas sostenibles y ampliación de eventos internacionales.

“El trabajo de la Comisión no solo genera crecimiento económico, sino que también contribuye al desarrollo social, empoderando a mujeres y jóvenes en comunidades rurales de Guatemala. Con cada pieza hecha a mano, los artesanos guatemaltecos transmiten la riqueza cultural del país, posicionándolo como un referente global en creatividad y sostenibilidad”, indicó Marroquín.



Este sector cuenta con más de 100 asociados, esto ha llevado a una demostración de la capacidad de innovación, resiliencia y liderazgo, principalmente en comunidades de todo el país, consolidándose como un actor clave en el mercado global.

“Durante los primeros nueve meses de 2024, las exportaciones del sector Hecho a Mano alcanzaron los US\$38,416,861, un logro que refleja el esfuerzo colectivo por promover productos únicos y de alta calidad. Este año, la Comisión expandió su alcance a mercados estratégicos como Europa, Canadá y Colombia, abriendo oportunidades para artesanos guatemaltecos de destacar en plataformas internacionales”, comentó Stacey Marroquín, Coordinadora de la Comisión de Hecho a Mano de AGEXPORT.

Los participantes recibieron formación en áreas como diseño, comercialización, sostenibilidad, liderazgo y estrategias de exportación, mejorando significativamente su competitividad en el mercado global. La Comisión reúne a artesanos, diseñadores y empresarios comprometidos con la promoción de productos guatemaltecos en mercados internacionales. A través de capacitación, eventos y alianzas estratégicas, fomenta la competitividad y el impacto positivo en las comunidades.





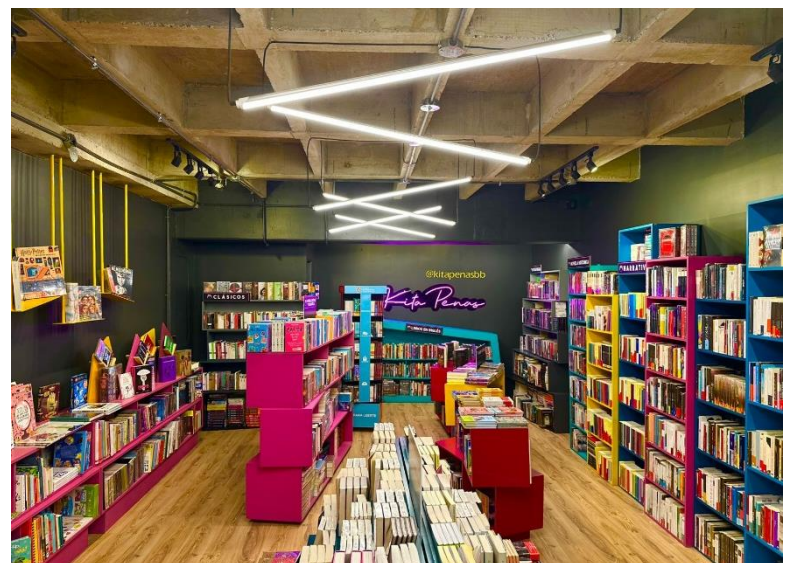
Librería Kitapenas se hace presente en Oakland Place

Desde el pasado 12 de diciembre, una nueva sede de la librería Kitapenas ha sido inaugurada en el centro comercial Oakland Place de la zona 10 de la ciudad capital, siendo esta locación se centra, a diferencia del resto de sus sucursales, en ser exclusivamente una librería en la cual poder obtener libros de distintos géneros literarios.

Esta no es solo una sede más, puesto que esta ha sido aperturada en el festejo de su quinto aniversario en el país, buscando brindar una mayor comodidad para su público guatemalteco.

“Es nuestro regalo de navidad para todos los amantes de lectura, obsequiarles una nueva locación -que en principio es temporal, por seis meses-, para que puedan seguir leyendo. Estamos muy agradecido con el centro comercial que se acercó a nosotros para hacernos esta propuesta, pues había recibido muchas solicitudes del público para que KitaPenas estuviera en Oakland”, comenta Daniel Uzcategui director de la librería.

La nueva tienda Kitapenas sigue el modelo pop-up store y dentro de Oakland Place está ubicada en el sótano 1, de la fase 1, justo debajo de la Sportline, en el local donde funcionaba la tienda Cantel, y aunque tiene un metraje menor al de sus sedes de los centros comerciales Rambla 10 y Ciudad Cayalá, mantiene el innovador diseño y colorido al que nos tiene acostumbrados, creado por la firma de arquitectura chapina Tzol.



Siendo que este tipo de librería se caracteriza por contar con un aproximado de más de 5 mil títulos en diferentes géneros: clásicos, literatura juvenil, libros infantiles, thrillers y suspenso, desarrollo personal, romance, gerencia y negocios, narrativa traducida e hispanoamericana, títulos en inglés, secciones de wattpad, Harry Potter y mucho más, siempre dependiendo de los gustos del lector, así como sus intereses y sus aficiones.

“Nos encanta innovar y con esta nueva tienda, que armamos en tiempo récord de apenas 11 días, nos estamos atreviendo a algo distinto y más moderno, el primer paso de otras sorpresas que están por venir en 2025”, anuncia el Daniel Uzcategui.

Kitapenas cuenta además con página web (www.KITAPENASBB.com) y está en Instagram como @kitapenasbb. Ofrece servicio de envíos a todo el país y ha sido reconocida en dos oportunidades consecutivas con el premio al Mejor Stand de la Feria del Libro de Guatemala (Filgua).



@gtLiberal

Contáctenos: hp@liberalgt.com



Liberal Gt

Activación de Plan de Alerta y Contingencia por Fin de Año



Desde el próximo lunes 23 de diciembre, hasta el próximo 03 de enero del 2025, el Instituto Nacional de Electrificación (INDE), se realizará la activación del **Plan de Alerta y Contingencia por la temporada de Fin de Año 2024**, siendo que su objetivo es garantizar a la comunidad, la continuidad y confiabilidad en la generación y transmisión de energía eléctrica para esta temporada navideña.

El Plan de Contingencia del INDE incluye atención inmediata a emergencias técnicas en plantas de generación y subestaciones de transmisión, respaldadas por personal de turno y cuadrillas especializadas que están distribuidas en todo el país.



Revisión y mantenimiento preventivo: Las plantas de generación han sido sometidas a pruebas de confiabilidad y el mantenimiento respectivo, las subestaciones y líneas de transmisión también han recibido trabajos de mantenimiento.

Estas supervisiones se mantendrán 24/7 mediante sistemas de seguridad y monitoreo desde la distancia en las diversas instalaciones del INDE.

Esto es una muestra del compromiso del INDE para garantizar el suministro eléctrico para los hogares guatemaltecos, junto a que estas festividades sean iluminadas con seguridad y confianza, mientras declaran:

“Trabajamos por una Guatemala iluminada y conectada, llevando progreso y desarrollo a cada rincón del país.”



Embajada de China (Taiwán) apoya a la recuperación del Aeropuerto Internacional La Aurora

Siendo este el principal Aeropuerto del país, La Aurora obtiene un paso significativo debido a la donación de 2.5 millones de dólares, estando distribuido en dos fases de trabajo, siendo esta administrada y ejecutada directamente por la **Embajada de China (Taiwán)**, en un apoyo que reafirma los lazos de cooperación y amistad entre ambas naciones.

Siendo que este programa se llama **"Fortalecimiento de las Instalaciones del Aeropuerto Internacional La Aurora"** tiene como objetivo principal contribuir al mejoramiento de la infraestructura del aeropuerto, garantizando instalaciones más modernas, eficientes y seguras para todos los usuarios, siendo que su primera fase incluye:

- **Modernización del área del Food Court (cuarto nivel de la terminal área)**
- **Nuevo Sistema de Voceo**
- **Pintura interior de la terminal aérea**
- **Lavado de muros y pintura exterior de la de la terminal aérea**
- **Luminarias en tercer nivel de terminal aérea.**

Con este significativo aporte, el Aeropuerto Internacional podrá avanzar significativamente en su recuperación, siendo que este esfuerzo representa una apuesta por el desarrollo económico del país, buscando fomentar el turismo, comercio y nuevas oportunidades para los guatemaltecos.

Siendo que, para la primera tarea, el Ministerio de Comunicaciones, Infraestructura y Vivienda (CIV), por medio de la Dirección General de Aeronáutica Civil (DGAC), inauguro los remozamientos del FoodCourt en el Aeropuerto.

Durante la entrega el viceministro de Transportes, Fernando Suriano, destacó que este proyecto corresponde a la primera etapa y expresó su agradecimiento a las instituciones públicas y privadas por su valioso esfuerzo y colaboración.

Estas acciones fortalecen la infraestructura aeroportuaria y reafirman el interés del CIV y sus aliados internacionales en impulsar el desarrollo económico y social de Guatemala.





Reinerstrom añade valor a sus inversiones con fondo estadounidense regulado por la Securities and Exchange Commission

Reinerstrom se presenta como Fondo de Inversión regulado por la Securities and Exchange Commission (SEC) de los Estados Unidos, siendo este un paso que transforma su capacidad de generar valor hacia las inversiones de sus socios y futuros inversionistas, dado que con esto se representa un avance significativo hacia su evolución y un refuerzo hacia su compromiso con la transparencia, seguridad y crecimiento sostenible.

Siendo que algunos de sus beneficios claves de este cambio son:

Genera más confianza para futuros inversionistas: Al operar bajo regulaciones de la SEC, Reinerstrom incorpora auditorías externas que garantizan a sus inversionistas la supervisión de entes reguladores independientes. *“La supervisión externa refuerza la certeza sobre el manejo financiero de la compañía y asegura un marco legal, financiero y operativo transparente”*, señala Frederick Gimpel, CEO de Reinerstrom.

Protección contra ataques externos: Como fondo regulado, Reinerstrom cuenta con la protección de las leyes federales de Estados Unidos frente a acciones dirigidas contra sus activos o socios. *“Nuestra regulación no solo fortalece la confianza, sino también garantiza la seguridad de las inversiones bajo un entorno jurídico robusto”*, comenta Gimpel.



Un modelo de inversión con dos aristas: Reinerstrom presenta dos modalidades de inversión adaptadas a diferentes perfiles

Fondo principal de inversión: Diseñado para inversionistas calificados, quienes pueden acceder a retornos cercanos al 20% anual. Estos inversionistas son previamente autorizados por la SEC o invitados directamente por Reinerstrom, con la posibilidad de convertirse en socios de la empresa matriz.

Asset positions: Permite a inversionistas adquirir participaciones en activos, ofreciendo flexibilidad para invertir montos menores sin necesidad de calificaciones previas. Este modelo genera ingresos pasivos respaldados por activos protegidos dentro de un fondo estadounidense.

Incremento en el ritmo de inversión: La capacidad de inversión de Reinerstrom se multiplica por cinco gracias a una mayor disponibilidad de equipos y recursos. Este ritmo acelerado expande su presencia a más negocios y hogares en los países donde opera.

Mayor valor de marca: La expansión refuerza la marca Reinerstrom, incrementando el valor de sus activos y consolidando su posición como líder en el mercado.

Expansión a Sudamérica: Reinerstrom amplía su

alcance con operaciones proyectadas en Colombia, Bolivia y Chile, donde ya cuenta con dos ofertas concretas para iniciar actividades. *“La región ofrece grandes oportunidades, y estamos preparados para contribuir al desarrollo económico de Sudamérica”*, destaca Gimpel.